

Créé par Liz Abinante  
feministy.com lizabinante@gmail.com ravelry: feministy twitter: feministy

# Traveling Woman

Un chale simple dessiné par Liz Abinante



# Traveling Woman

Etant donné que je suis quelqu'un d'indécis, j'ai nommé ce châle à partir de deux choses. D'abord, la chanson « Travelling woman » de Bat for lashes ( elle est britannique, donc « the number one »). « Travelling woman » est une chanson sur une femme brillante avec un avenir prometteur qui perd tout parce qu'elle tombe amoureuse d'un homme qui avait beaucoup de potentiel mais pas assez de matière grise. Elle chante « "Hang on, travelling woman / Don't sacrifice your plan / Cause it will come back to you / Before you lose it on the man." Le bord du châle représente les fils dangereux de l'amour ainsi que ses hauts et ses bas.

Ensuite, le caractère d'Angela Montenegro dans la série Bones. Si vous êtes familiarisés avec le caractère d'Angela, je pense que vous comprendrez la relation avec la chanson sélectionnée : elle est une artiste, elle croit à l'amour et c'est le genre de personne qui a besoin de toucher le fond avant de retrouver son chemin (elle s'est mariée au Fidji avec un total inconnu, après tout!). Celui-ci est le deuxième d'une série de patrons inspirés des caractères de la série Bones.

Et finalement, la laine utilisée pour ce châle a voyagé de California à Londres : « Travelling woman » est donc le nom le plus approprié pour ce châle.

## Laine

The Plucky Knitter Merino Cashmere Nylon Fingering (80/10/10, Merino, Cachemire, Nylon)

« Queensway », 385 yards, 120gr.

## Aiguilles Conseillées

Aiguilles circulaires – 4mm, longueur au choix ( je conseille 24" ou plus)

## Echantillon

Il est variable, grâce à la dentelle.

## Taille

Le modèle mesure 48" d'envergure et 17" de hauteur. J'ai donné des instructions pour tricoter ce châle avec une pelote de laine.



La taille de ce châle peut être modifiée facilement et s'adapter à votre goût. Le diagramme A peut être répété autant de fois qu'on le souhaite, sans problèmes. Le diagramme B correspond au bord du châle.

Si vous souhaitez faire un châle plus grand vous avez trois possibilités :

1. Répéter le diagramme A plus de deux fois.
2. Augmenter la section de jersey endroit et répéter deux fois le diagramme
3. Augmenter la section de jersey endroit et répéter le diagramme A plus de deux fois.

## Notes

Ce patron en dentelle est inspiré du patron Horseshoe du livre « Treasury of Knitting » de Barbara Walker (p 209). Je l'ai modifié, rajouté des rangs et créé le bord moi-même.

Glisser toujours les anneaux marqueurs comme ils arrivent. J'ai indiqué où glisser le marqueur dans les instructions du montage de mailles mais à part ça, vous devrez vous rappeler. Toutes les mailles doivent être glissées comme pour les tricoter à l'endroit, sauf si le contraire est indiqué.

J'ai tricoté ce châle avec une lisière de deux mailles de chaque côté. Certains tricoteurs préfèrent une lisière plus large.

Les diagrammes ne comportent ni la lisière ni les jetés du début et de la fin de chaque rang. Vous trouverez les instructions dans le diagramme de la dentelle.

Dans la partie du jersey endroit, on augmente 4 mailles dans les rangs droits et dans les rangs envers seulement deux. Dans la section de la dentelle, on augmente deux mailles à l'envers et deux mailles à l'endroit (on ne fait plus les augmentations centrales).

## Abreviations

end : endroit

env : envers

tric : tricoter

m: maille

ens : ensemble

SS : Surjet simple (glisser une maille, tricoter la maille suivante, passer la maille glissée par-dessus)

SD : Surjet double (glisser une maille, tricoter les deux suivantes ensemble, passer la maille glissée par-dessus)

trav : travail

rab : rabattre

rg : rang

rgs : rangs

pm : placer un marqueur

gm : glisser le marqueur

## Explications

Monter les mailles. Tricoter le diagramme A 2 fois. Tricoter le diagramme B 1 fois. Rabattre les mailles. Bloquer. Porter. Aimer!

## Premiers rangs

Monter 3 m. Tric à l'endr 6 rgs. Tourner le travail, relever 6 m de la bordure et tric à l'endr. (9 m)

**Rng 1 :** (Endr du trav) 2 m endr, pm, 1 jeté, à l'env jusqu'au 2 dernières m, 1 jeté, pm, 2 m endr (11 m)

**Rng 2 :** (Env du trav) 2 m endr, gm, 1 jeté, 3 m end, 1 jeté, pm, 1 m endr, pm, 1 jeté, à l'endr jusqu'au marqueur, 1jeté, gm, 2 m endr (15 m)

**Rng 3 :** 2 m endr, gm, à l'env jusqu'au dernier marqueur, 1 jeté, gm, 2 m endr (17 m)

**Rng 4 :** 2 m endr, gm, 1 jeté, à l'end jusqu'au marqueur, 1 jeté, gm, 1 m endr, gm, 1 jeté, à l'end jusqu'au marqueur, 1 jeté, gm, 2 m endr (21 m)

Répéter les rangs 3 et 4, 23 fois (159 m)

**Rng suivant :** 2 m endr, 1 jeté, 2 m ens, à l'env jusqu'au 4 dernières m (enlever les 2 marqueurs centraux), 2 m ens, 1 jeté, 2 m endr.

Vous êtes maintenant prêt pour commencer un rng à l'endr du trav. Tricotez le diagramme A de la dentelle, 2 fois. Ensuite, le diagramme B, 1 fois et rabattez les mailles.

Modifications : Si vous voulez faire un châle plus grand, suivez cette petite formule pour calculer vos augmentations.

$14 \times \underline{\hspace{1cm}} \text{ (# de répétitions souhaitées)} = X$

$$X + 1 = Y$$

$$Y + 4 = Z$$

Z = Nombre de mailles que vous augmenterez

$$X : \underline{\hspace{1cm}} \quad Y : \underline{\hspace{1cm}} \quad Z : \underline{\hspace{1cm}}$$

Pour ce patron, j'ai travaillé 11 répétitions. Pas besoin d'un nombre impair de répétitions parce qu'on enlèvera les marqueurs centraux et on travaillera le châle d'une seule pièce. Ma formule ressemblait à ça:

$$14 \times 11 = 154 \rightarrow 154+1 = 155 \rightarrow 155+4= 159$$



## Diagrammes de la dentelle :

L'endr et l'env du trav sont sur le diagramme. Rappelez-vous, la lisière et les jetés du bord ne sont pas sur le diagramme. La répétition est soulignée en rouge.

Les diagrammes de la dentelle doivent se travailler de cette façon :

Endr du trav : 2 m endr, 1 jeté, [tricoter le diagramme jusqu'à la dernière m], 1 jeté, 2 m endr.

Env du trav : 2 m endr, 1 jeté, [tricoter le diagramme jusqu'à la dernière m], 1 jeté, 2 m endr.

## Patron écrit de la dentelle :

### Diagramme A :

1 : (Endr du trav): 1 m endr, [1 jeté, 5 m endr, 1 SD, 5 m endr, 1 jeté, 1 m endr] jusqu'à la fin

2 : et tous les rng env: tricoter les m comme elles se présentent (à l'endr les m endr et à l'env les m env)

3 : 2 m endr, 1 m env, [1 m endr, 1 jeté, 4 m endr, 1 SD, 4 m endr, 1 jeté, 1 m endr, 1 m env] jusqu'au 2 dernières m, 2 m endr

5 : 2 m endr ens, 1 jeté, 2 m ens, 1 m env, [ 2 m endr, 1 jeté, 3 m endr, 1 SD, 3 m endr, 1 jeté, 2 m endr, 1 m env ] jusqu'au 4 dernières m, 2 m endr, 1 jeté, 1 SS

7 : 1 m endr, 2 m endr ens, 1 jeté, 3 m endr, 1 m env, [ 3 m endr, 1 jeté, 2 m endr, SD, 2 m endr, 1 jeté, 3 m endr, 1 m env ] jusqu'au 6 derniers m, 3 m endr, 1 jeté, 1 SS, 1 m endr

9 : 1 m endr, 2 m endr ens, 1 m endr, 1 jeté, 4 m endr, 1 m env, [ 4 m endr, 1 jeté, 1 m endr, 1 SD, 1 m endr, 1 jeté, 4 m endr, 1 m env ] jusqu'au 8 derniers m, 4 m endr, 1 jeté, 1 m endr, 1 SS, 1 m endr

11 : 4 m endr, 1 jeté, 1 m endr, 1 jeté, 5 m endr, 1 m env, [ 5 m endr, 1 jeté, 1 SD, 1 jeté, 5 m endr, 1 m env ] jusqu'au 10 derniers m, 5 m endr, 1 jeté, 1 m endr, 1 jeté, 4 m endr

### Diagramme B :

1 : (endr du trav): 1 m endr, [ 1 jeté, 5 m endr, 1 SD, 5 m endr, 1 jeté, 1 m endr ] jusqu'à la fin

2 : et tous les rng env: tricoter les m comme elles se présentent (à l'endr les m endr et à l'env les m env)

3 : 2 m endr, 1 m env, [1 m endr, 1 jeté, 4 m endr, 1 SD, 4 m endr, 1 jeté, 1 m endr, 1 m env] jusqu'aux 2 dernières m, 2 m endr

5 : 2 m endr ens, 1 jeté, 2 m endr, 1 m env, [2 m endr, 1 jeté, 3 m endr, 1 SD, 3 m endr, 1 jeté, 2 m endr, 1 m env] jusqu'aux 4 dernières m, 2 m endr, 1 jeté, 1 SS

7 : 1 m endr, 2 m endr ens, 1 jeté, 3 m endr, 1 m env, [ 3 m endr, 1 jeté, 2 m endr, 1 SD, 2 m endr, 1 jeté, 3 m endr, 1 m env ] jusqu'aux 6 dernières m, 3 m endr, 1 jeté, 1 SS, 1 m endr

9 : [2 m endr, 2 m endr ens, 1 jeté] 2 fois, 1 m env, [1 jeté, SS, 2 m endr, 1 jeté, 1 m endr, 1 SD, 1 m endr, 1 jeté, 2 m endr, 2 m endr ens, 1 jeté, 1 m env] jusqu'aux 8 dernières m, [1 jeté, SS, 2 m endr] 2 fois

11 : 3 m endr, 2 m endr ens, 1 jeté, 2 m endr, 2 m endr ens, 1 jeté, 1 m endr, 1 m env, [1 m endr, 1 jeté, 1 SS, 2 m endr, 1 jeté, 1 SD, 1 jeté, 2 m endr, 1 m endr ens, 1 jeté, 1 m endr, 1 m env] jusqu'aux 10 dernières m, 1 m endr, 1 jeté, 1 SS, 2 m endr, 1 jeté, 1 SS, 3 m endr

13 : 1 m endr, 1 jeté, 1 SS, 5 m endr, 2 m endr ens, 1 jeté, 2 m endr, 1 m env, [(1 jeté, 1 SS) 2 fois, 5 m endr, (2 m endr ens, 1 jeté) 2 fois, 1 m env] jusqu'aux 12 dernières m, 2 m endr, 1 jeté, 1 SS, 5 m endr, 2 m endr ens, 1 jeté, 1 m endr

15 : 2 m endr, [1 jeté, 1 SS] 2 fois, 3 m endr, [2 m endr ens, 1 jeté] 2 fois, 1 m endr, 1 m env, [1 m endr, (1 jeté, 1 SS) 2 fois, 3 m endr, (2 m endr ens, 1 jeté) 2 fois, 1 m endr, 1 m env] jusqu'aux 14 dernières m, 1 m endr, [1 jeté, 1 SS] 2 fois, 3 m endr, [2 m endr ens, 1 jeté] 2 fois, 2 m endr

17 : 3 m endr, 1 jeté, [ 1 SS, 1 jeté ] 2 fois, 1 m endr, 1 SD, 1 m endr, 1 jeté, [2 m endr ens, 1 jeté] 2 fois, 1 m env, [1 jeté, (1 SS, 1 jeté) 2 fois, 1 m endr, 1 SD, 1 m endr, 1 jeté, (2 m endr ens, 1 jeté) 2 fois, 1 m env] jusqu'aux 16 dernières m, 1 jeté, [1 SS, 1 jeté] 2 fois, 1 m endr, 1 SD, 1 m endr, 1 jeté, [2 m endr ens, 1 jeté] 2 fois, 3 m endr

19 : 4 m endr, 1 jeté, [1 SS, 1 jeté] 3 fois, 1 SD, 1 jeté, [2 m endr ens, 1 jeté] 2 fois, 1 m endr, 1 m env [1 m endr, 1 jeté, (1 SS, 1 jeté) 2 fois, 1 SD, 1 jeté, (2 m endr ens, 1 jeté) 2 fois, 1 m endr, 1 m env] jusqu'aux 18 dernières m, 1 m endr, 1 jeté, [1 SS, 1 jeté] 3 fois, 1 SD, 1 jeté, [2 m endr ens, 1 jeté] 2 fois, 4 m endr.

## Binding Off & Blocking :

Rab les m à l'env du trav: 2 m env ens, \*glisser la m arrière à l'aiguille gauche, 2 m env ens\*, répéter jusqu'à la fin.

A l'heure de bloquer, le châle peut avoir des pointes au niveau de la bordure ou simplement être droit. Celui de la photo a des petites pointes.

# Traveling Woman Diagrammes de la dentelle

- pas de m
- m endr à l'endr du trav  
m env à l'en du trav
- jeté
- Surjet double
- m env à l'endr du trav  
m endr à l'en du trav
- 2 m endr ens
- Surjet simple

Diagramme A

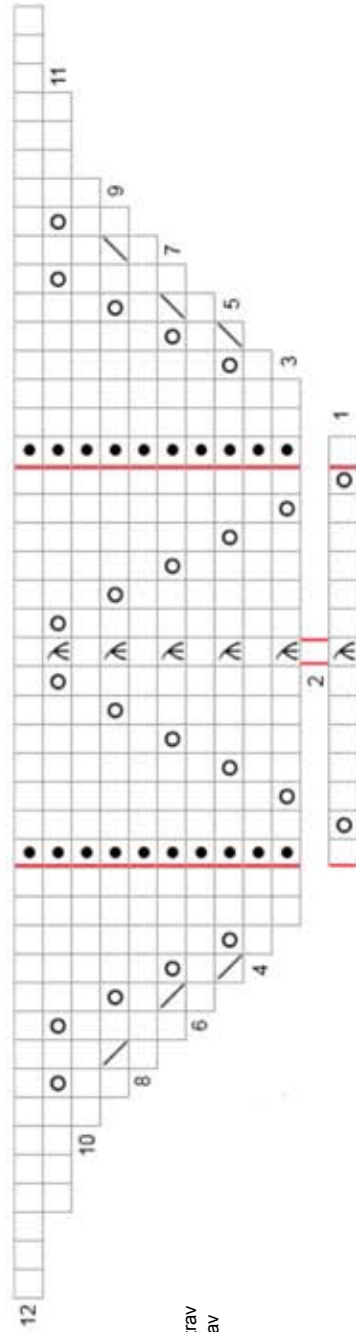


Diagramme B

