

## How to make a

## Bread Bag

The sac à baguette pliable et avec poignée



### MATERIEL

#### Pour le sac : tissu coton moyennement épais

- 1 rectangle de 70 cm sur 31 cm (adapter les mesures en largeur si vous voulez un sac pour 2 baguettes, ou en longueur si la baguette de votre boulanger est plus longue)
- 40 à 50 cm de cordon (je prévois large car a tendance à se déliter facilement notamment quand on le passe dans le fermoir à ressort)
- un fermoir à ressort pour le cordon

#### Pour la fermeture :

- 25 cm de sangle épaisse
- 2 boutons pression et le matériel pour le poser (fourni à l'achat du paquet de pression et prévoir un marteau)

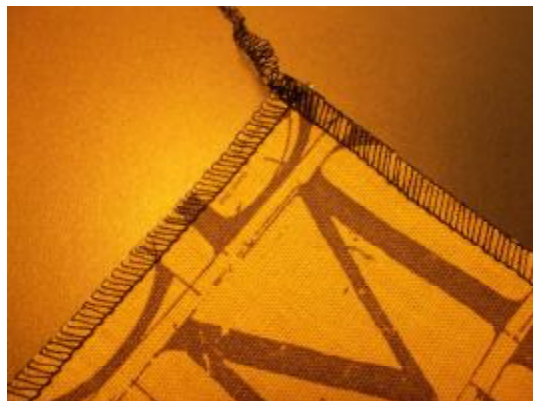
#### Matériel standard :

- Fils de couleur assorti
- Aiguille adaptée à la nature du tissu
- Ciseaux
- Règle- mètre de couturière
- Crayon textile
- .....

Préparer les différentes pièces=



Surfiler le tissu sur les 4 bords=



Monter la coulisse =

è Sur 12 cm environ faire un petit ourlet (sur la longueur du tissu ou la hauteur du sac)  
pour créer une fente d'aisance



è

è Faire un rentré de 2 cm sur la largeur en haut du sac=



Plier ou enrouler le sac sur lui-même sur la hauteur pour repérer l'endroit où fixer la sangle



Fixer la sangle par une couture solide  
A l'autre extrémité de la sangle, faire un rentré large



C'est le moment de se munir des pressions et des instructions pour les poser. ..faut pas se rater



Repérer les emplacements et jouer du marteau pour fixer les 2 parties de la pression



Ré étaler le tissu dans sa longueur pour repérer l'emplacement de la 2<sup>ème</sup> pression.  
Ceci permettra d'accrocher la sangle pour faire une poignée  
Il faut donc insérer une partie basse de la pression

1<sup>ère</sup> pression déjà posée qui servira à plier le sac



Emplacement pour mettre la 2<sup>ème</sup> pression (juste la partie basse) \_ elle servira à former une poignée de transport

Repérer l'emplacement, puis, sur l'envers du tissu, renforcer avec une vieseline thermocollante épaisse, voire rigide (sinon, renforcer avec un tissu épais qui ne s'effiloche pas)



Un petit coup de marteau et voilà...ça donne ça sur l'envers du tissu=



Et voilà où on en est...presque fini...



Plier le tissu en 2 dans le sens de la longueur

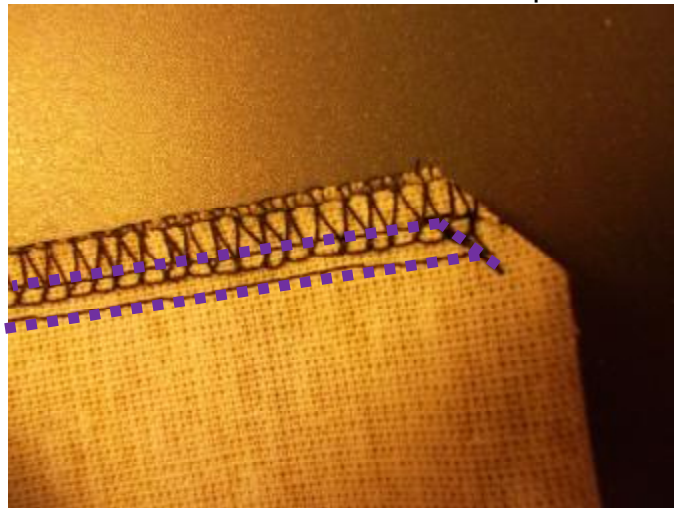
Faire une couture selon les pointillés

Arrêter la couture au niveau de la fente effectuée en début du travail. Renforcer par des aller retours  
La couture du bas sera double afin de la renforcer (faut pas que la baguette passe à travers...ppppffff) =niveau pointillé orange



Pour que les angles soient plus jolis sur l'endroit, couper comme sur la photo ci-dessous  
Du coup, quand on fait la couture, on peut prévoir une couture d'angle spéciale pour qu'elle ne soit pas coupée.

Voir le tracé de la couture ci-dessous en pointillés



Insérer les 2 extrémités du cordon dans le fermoir à ressort et les nouer (vous voyez...il s'effiloche++++)

Pour faciliter la chose, j'utilise une aiguille à laine dont le chas est particulièrement accessible



Retourner le travail....et ça y est, le sac à baguette - bread bag est prêt pour aller à la boulangerie



Et pour le ranger, le plier sur lui-même et fermer la pression



Et voilà.....bravo....

