

Pochette Isa



Cette pochette est réalisée en jean (récupération de vieux jeans) et en coton. Il faut :

- 2 Rectangles de 14cm * 17 cm (Tissu extérieur, tissu intérieur et entoilage) – Pour le devant et le dos
- 2 bandes de 4.5 * 17 cm (Tissu extérieur, tissu intérieur et entoilage) – Pour les côtés
- 1 bandes de 4.5 * 14 cm (Tissu extérieur, tissu intérieur et entoilage) – Pour le fond
- 1 bande de 13.5 * 9.5 cm (Tissu extérieur, tissu intérieur et entoilage) – Pour le rabat
- 1 bande de feutrine de 13.5 * 4 cm (feutrine ou autre matériel permettant de rendre le rabat un peu plus costaud) - pour l'avant du rabat
- 1 bande d'1m40 * 6 cm et une bande de 6 * 6 cm (tissu extérieur) – pour la bandoulière
- 2 bandes de 4.5 * 5.5 cm (tissu intérieur) – Pour coudre sur les côtés du sac afin de masquer la sangle
- Un petit mousqueton (base de 1.5cm), un anneau pour passant de 1.5cm
- 2 rectangles de 14 * 11 cm (tissu intérieur) – pour la poche
- Un bout de biais de 14cm pour la poche intérieure
- Des pressions résine et un bouton aimanté
- Des coupons, décorations de toute sorte pour agrémenter la pochette

Pour être sûr de bien parler des mêmes choses dans le tutoriel, voici un petit schéma explicatif :



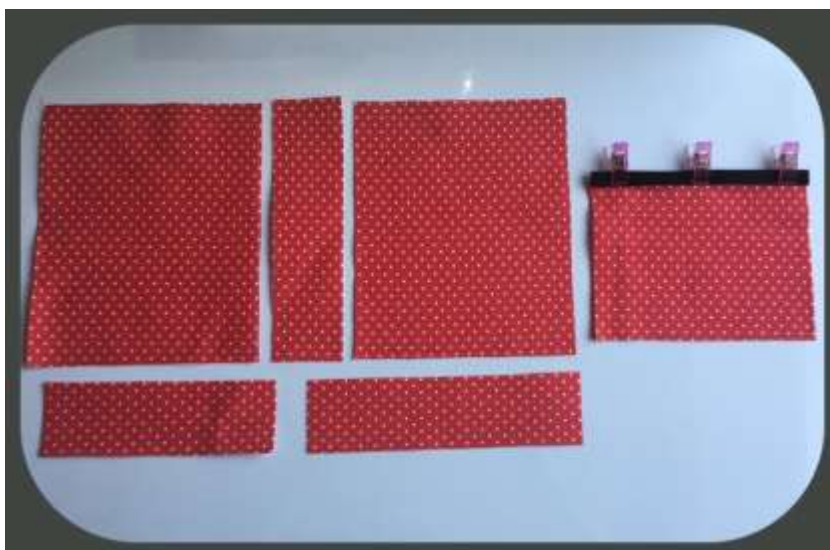
MadeByCiloo – Tutoriel de la pochette ISA

1- Couper les tissus et entoilage comme indiqué ci-dessus. Vous obtenez :



*Les tissus extérieurs – devant, dos, côtés et fond -
C'est le moment de décorer, si vous le souhaitez, le
devant et le dos du sac*

*Les tissus intérieurs – devant, dos,
côtés, fond et la poche intérieure –
C'est le moment de décorer la poche et
d'entoiler ces tissus*



*Le rabat – intérieur et extérieur – et les
décorations de côté du sac.*

*Le rabat intérieur doit être entoilé avec une
coupure à 4 cm du bas (pour plus de facilité de
couture, l'entoilage peut ne pas compter les
marges de couture comme sur ma photo).*



2- Préparation de la poche intérieure

Placer les deux côtés de la poche envers contre envers, puis mettre le biais à cheval sur les deux côtés.



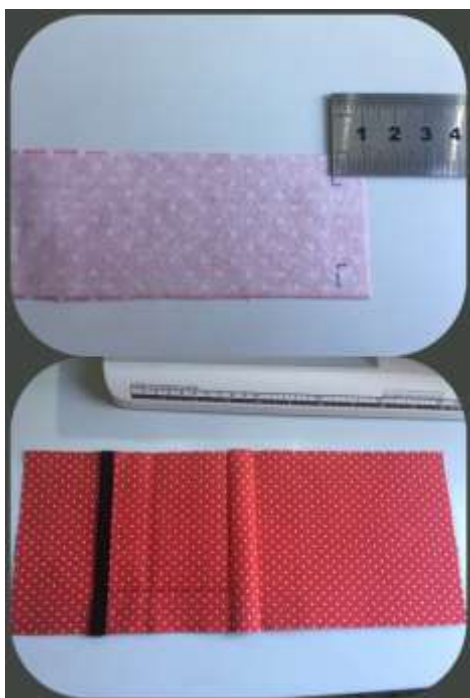
Coudre le biais (J'utilise des pinces clover pour tenir le biais, et une simple couture permet de coudre toutes les épaisseurs ensemble, il n'est pas nécessaire de coudre d'abord un côté puis l'autre)

Tracer à la verticale, sur la poche, un trait à environ 3 cm du bord – ceci permettra d'avoir une poche pour un crayon. Si le crayon est gros, prévoir plus de 3cm.

Placer la poche en bas d'un des rectangles (Dos ou devant), et coudre sur le trait tracé.



3- Préparation de l'intérieur du sac



*Coudre, endroit contre endroit, le bas du devant (ou dos) sur lequel la poche a été cousu, avec la bande du fond du sac.
Petite astuce : débiter les coutures à 1 cm du bord et s'arrêter également à 1 cm du bord.*

Faire de même avec le dos (ou devant) du sac, en laissant une ouverture de 10 cm pour pouvoir le retourner.

*Coudre ensuite les côtés également sur le fond du sac, là encore en laissant 1cm au début et à la fin de la couture.
Pour cette étape, bien regarder sur les photos le placement du côté et des coutures du devant et du dos.*

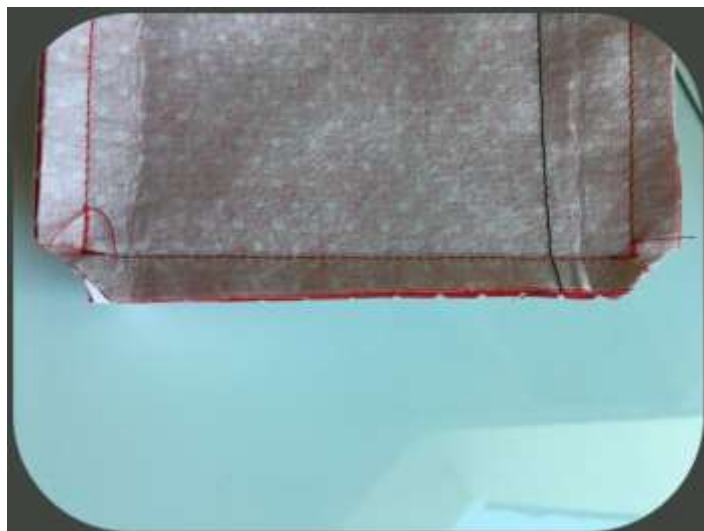


Voici ce qu'on obtient.

Ensuite assembler tous les côtés ensemble.

Une fois les coutures de la doublure terminées, couper les angles.

Attention ici à ne pas couper les coutures 😊

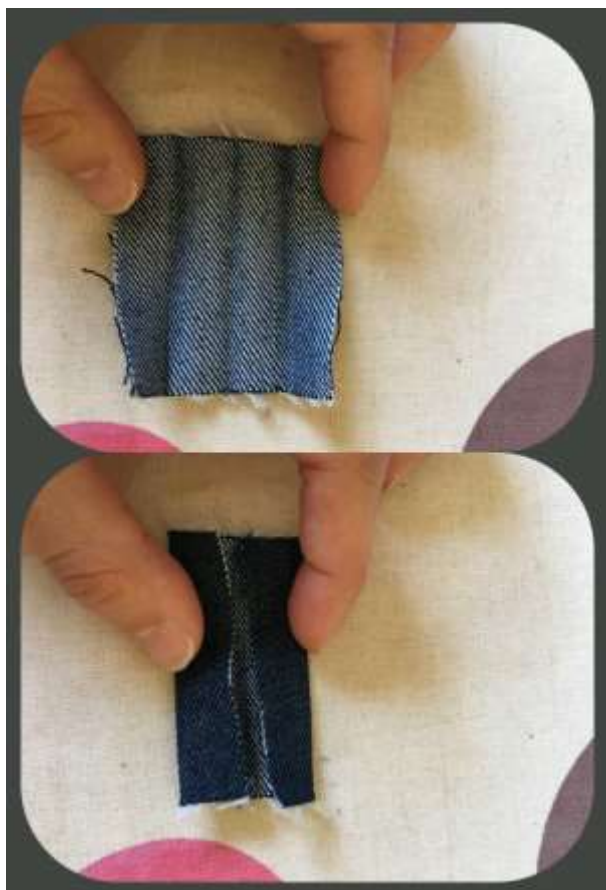


4- Préparation de la bandoulière

Prendre la bande de 1.40cm.

Si vous n'avez pas assez long de tissu, vous pouvez prendre deux bandes de 71cm que vous cousez ensemble, envers contre envers.

Puis surpiquer la couture sur l'endroit.



Plier la bande sur la longueur comme si c'était un biais :

D'abord plier au milieu, puis replier chaque côté ainsi formé vers le centre. Puis replier pour n'avoir au final qu'une bande de 1,5cm.

Surpiquer les bords longs à 2mm.

Faire de même avec la bande de 6*6mm

Les deux parties de bandoulières doivent ensuite être cousues sur les côtés extérieurs du sac.

Pour cela, prendre un des côtés et faire un trait à 4cm du haut.

NB : pour plus de solidité, j'ai cousu sur l'envers de la bande de côté un petit rectangle en jean.

Une fois cette étape réalisée, assembler l'extérieur de la même façon que l'intérieur.



5 – Le rabat

Coudre l'intérieur et l'extérieur envers contre envers, sur les deux côtés et le bas (laisser le haut ouvert pour retourner). Retourner, glisser la bande de feutrine le plus près possible du bord cousu puis surpiquer le bord à 2mm.



Travailler ensuite sur le tissu intérieur. La première étape consiste à marquer l'emplacement de l'attache aimantée. Il faut la placer à 1.5 cm du bas et au milieu du long côté. Une fois les mesures prises, faire un point à l'emplacement.

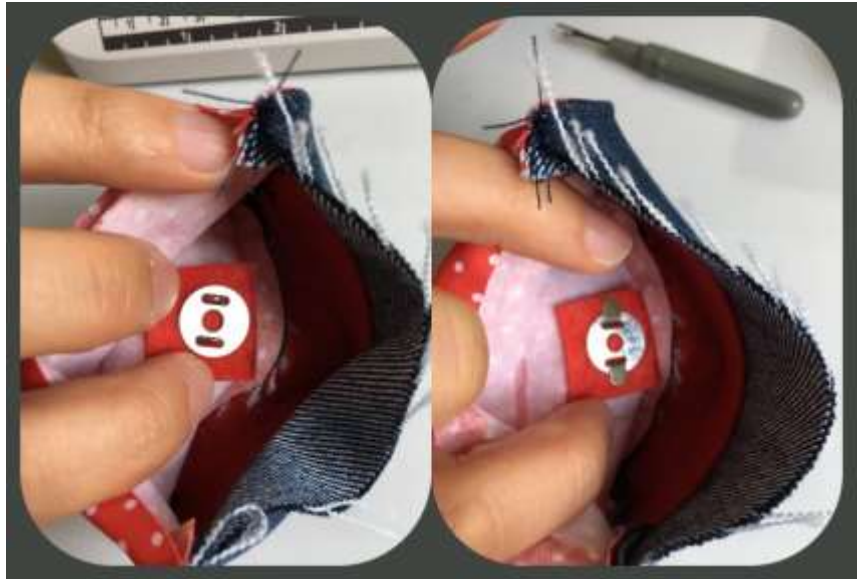
Placer la partie arrière de l'attache là où le point a été marqué, puis dessiner les deux traits permettant de glisser l'avant de l'attache.

Ouvrir le tissu à l'emplacement de ces deux traits avec un découvit (attention à aller doucement à cette étape afin de ne pas couper trop de tissu).

Couper un morceau de feutrine carré de 2.5cm de côté. Marquer dessus l'emplacement de l'aimant. Ce morceau de feutrine servira à renforcer le tissu à l'emplacement de l'attache.

Placer ensuite la feutrine à l'intérieur du rabat, et glisser la partie avant de l'attache dans le tissu intérieur du rabat puis dans la feutrine et enfin dans la partie arrière de l'attache.

Plier ensuite les bords de la partie avant afin de tenir toutes les parties attachées.



Placer ensuite l'autre partie de l'attache sur le corps du sac.

Pour la placer au bon endroit, positionner le rabat de façon à ce que la partie épaissie par la feutrine se trouve sur le devant du sac. Grace à l'attache positionnée sur le rabat, tracer l'emplacement correspondant sur le devant du sac. Dessiner le centre puis les deux traits. Couper au découpit les deux traits.

Comme pour le rabat, préparer un petit morceau de feutrine dans lequel l'emplacement de l'attache sera également dessiné et coupée.



6 – Assemblage du sac



Prendre l'intérieur du sac, tissu à l'intérieur et entoilage à l'extérieur.

Prendre l'extérieur du sac en le mettant sur l'endroit.

Placer l'extérieur à l'intérieur du sac. Petite astuce : afin que la longue bandoulière ne gêne pas, il suffit de la glisser dans l'ouverture du fond de l'intérieur du sac.

Bien disposer les bords des deux parties afin qu'elles soient bien alignées.

Glissez le rabat entre l'intérieur et l'extérieur.

Bien faire attention : le tissu extérieur du rabat doit être face à l'extérieur du sac.

Tenir le tout avec des pinces.

Coudre le tour du sac à 1cm.

Retourner par l'ouverture.

Bien sortir les angles (à l'aide d'une baguette ou d'un crayon)

Fermer l'ouverture par de petits points invisibles



7 – Installation de la bandoulière



A l'aide de pinces, ouvrir l'anneau. Le placer ensuite dans la petite patte prévue pour. Refermer l'anneau avec les pinces.

Glisser le mousqueton dans la bandoulière, la replier et mettre des pressions.



Personnellement j'ai replié la bandoulière de 35 cm et espacé les pressions de 4cm.

La pochette est maintenant terminée.

Si vous avez des questions n'hésitez pas à me les poser via ma page facebook :

<https://www.facebook.com/Madebyciloo-723167247763246/?ref=settings>

ou mon blog :

<http://madebyciloo.canalblog.com/>