

Número de
Juillet 2008

L'écojournal



“La Petite Camargue en vé l'eau”

L'environnement et l'écocitoyenneté vus par les jeunes

CapJeuneInitiative : “100 kms à vé l'eau”

SOMMAIRE

Dossiers thématiques :

La formation des lagunes p 4

La malaïgue p 6

La flore et la faune en
Petite Camargue p 7

Le patrimoine p 9

Les métiers en Petite Camargue p 10

Dossier d'enquête sur l'environnement de la Petite Camargue :

Présentation de l'enquête
(l'interview) p 13

L'interview *potagère* p 13

L'interview *touristique* p 14

L'interview *philosophique* p 15

L'interview *gourmande* p 16

L'interview *Camarguaise* p 16

JEUX p 17

Partenaires p 20

Les auteurs

Rédacteur en chef : Chris

Secrétaires de rédaction :

Emric, Benjamin

Les Journalistes

Laure, Julie,
Jérôme, Quentin,
Julien,
Nicolas, Will,
Ludo. J.

Partenaires du projet :

SAIJ de la Grande Motte, salle des jeunes
et Labelbleu



Publication :

Mairie de la Grande Motte

Graphisme :

Labelbleu



Conception et réalisation :

LABELBLEU - association d'éducation
à l'environnement sur le littoral en LR -

<http://assolabelbleu.canalblog.com>
agnes.cazejust@educ-envir.org

EDITO

L'idée de créer cet écojournal est née dans le cadre d'un projet "CAP Jeune initiative" porté par le SAIJ de la ville de la Grande Motte. Les adolescents de la salle des jeunes, guidés par les animateurs sont à l'initiative du séjour en vélo autour de la Petite Camargue que nous avons réalisé du 28 au 31 juillet 2008.

L'animatrice de l'association Labelbleu a accompagné le groupe de jeunes dans la réalisation de leur écojournal.

A partir des thèmes sur l'écocitoyenneté choisis par eux, les ateliers se déroulaient en fin d'après-midi, après une bonne vingtaine de kilomètres à vélo! Les ateliers s'organisaient autour de recherche documentaire, d'échanges et de réflexions. Chaque séance débutait par une "conférence de rédaction" où chaque équipe de rédacteur/journaliste fixait ses objectifs par rapport aux diverses thématiques de l'écojournal.

De ces échanges, découle la réalisation de cet écojournal qui aborde les questions d'environnement et d'écocitoyenneté sur le territoire merveilleux de la Petite Camargue.

Parce que le respect de l'environnement est intimement lié aux comportements écocitoyens de tous, merci aux partenaires, aux personnes interviewées et à tous les jeunes qui ont participé à cette aventure.

Agnès Cazejust

Association Labelbleu



Les Jeunes : Chris, Emeric, Benjamin, Laure, Julie, Jérôme, Quentin, Julien, Nicolas, Will.

Les animateurs SAIJ : Pauline, Manu, et Ludo M.

L'animatrice environnement Labelbleu : Agnès.

L'animateur bénévole Labelbleu : Ludo.J.

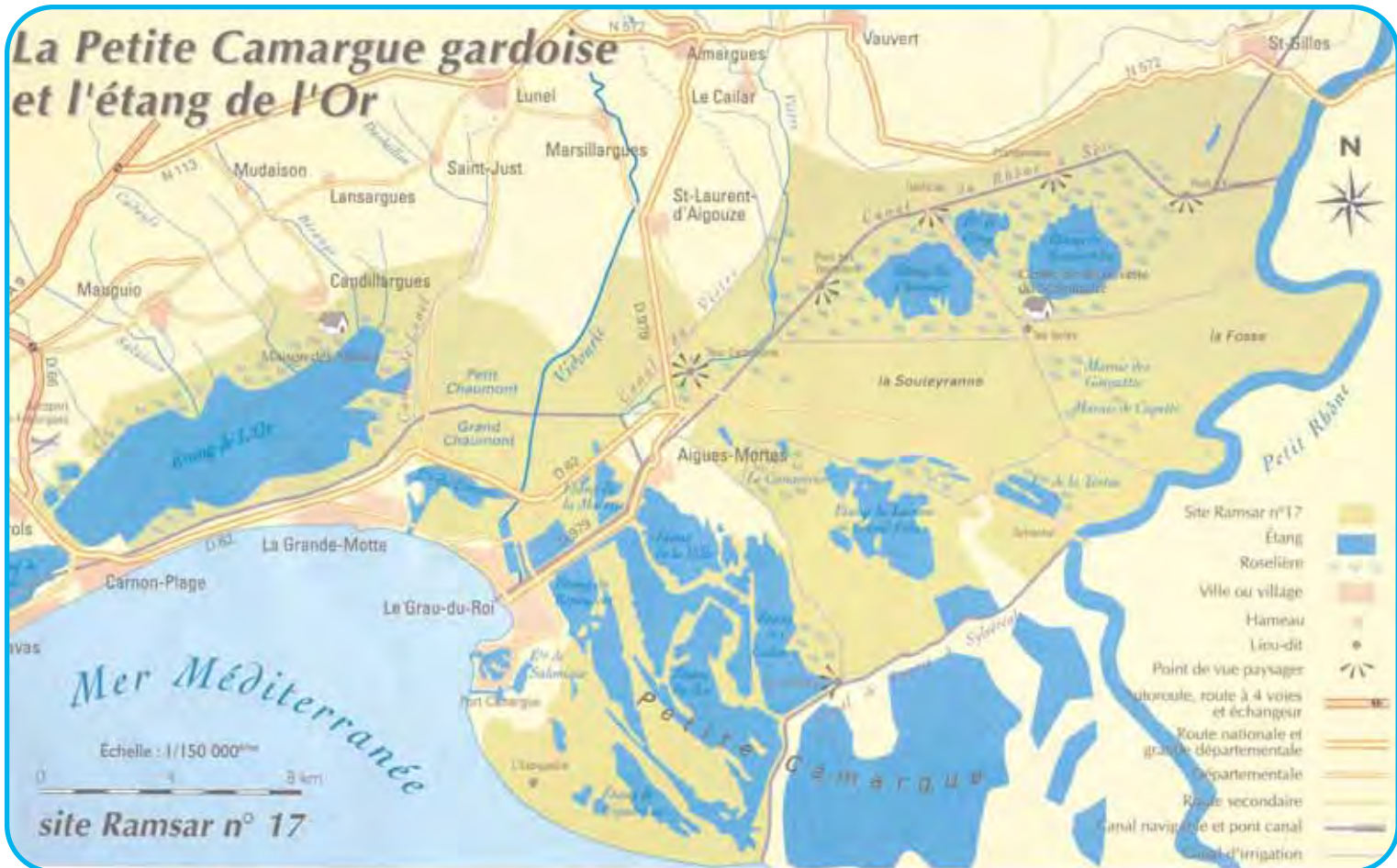
Un Grand Merci

à tous les partenaires qui nous ont soutenu financièrement :

Le Conseil Général 34,
la mairie de la Grande Motte,
Napoli Pizza, Le Prose,
Eden Vidéo, Hérault Sport
et Super U.

Association Labelbleu
64, allée des fauvettes - 34280 La Grande Motte
T/fax : 04 67 29 80 03 - agnes.cazejust@educ-envir.org
<http://assolabelbleu.canalblog.com/>
n° siret: 49061088800011 - APE: 9499Z

La Petite Camargue gardoise et l'étang de l'Or



Voici notre parcours à vélo en Petite Camargue : Au départ de la Grande Motte, jusqu'à Sylveréal (première étape), Saint Gilles (deuxième étape), et Gallician (troisième étape) en faisant une boucle pour admirer les oiseaux de l'étang du Charrier, puis retour à la Grande Motte...



Dossiers thématiques :

La formation des lagunes

La formation des lagunes

Petite histoire des étangs littoraux méditerranéens...

Après l'aire glaciaire, il y a environ 2 000 ans, à l'époque romaine, la Petite Camargue était sous les eaux. Les lagunes n'existaient pas encore... (1)

Au 17^{ème} siècle, les lagunes commencent à apparaître grâce aux fleuves (comme le Vidourle, le Rhône et le petit Rhône...) qui charrient des alluvions. (2)

L'aménagement de la Petite Camargue Dès le 13^{ème} siècle, les communautés religieuses (comme celle de Franquevaux dans le Gard) aménagent la Petite Camargue. Ils créaient des canaux d'irrigation et des digues pour agrandir la surface des terres cultivables. Ils cultivent le riz et développent le maraîchage. Ils créent les marais salants et exploitent le sel.

La Petite Camargue, un paysage artificiel

Au cours des siècles, la main de l'Homme a largement modifié le paysage de la Petite Camargue (construction de grandes digues de protection, assèchement des marais, élevage extensif de taureaux et de chevaux permettant d'ouvrir le milieu lagunaire, agriculture,...)

Laure et Julie



agnes.cazejust@educ-envir.org

1



2



3



Richesse et biodiversité lagunaires : présentation de l'étang de l'Or

L'étang de l'Or et les marais qui l'entourent constituent un milieu particulièrement riche tant sur le plan de la faune que de la flore. Ce lieu a permis de faire vivre les Hommes depuis des siècles et encore de nos jours.

Mis à part l'incontournable beauté du paysage, on trouve dans l'eau saumâtre de l'étang différentes espèces de poissons qui viennent se nourrir dans l'étang : anguilles, lous, soles, daurades, muges, athérines, syngnates et gobies. Ce site lagunaire offre de nombreuses roselières où viennent nicher plus de 30 espèces d'oiseaux.

La végétation lagunaire s'étend à perte de vue offrant un paysage varié : sansouire, prés salés et roselière...

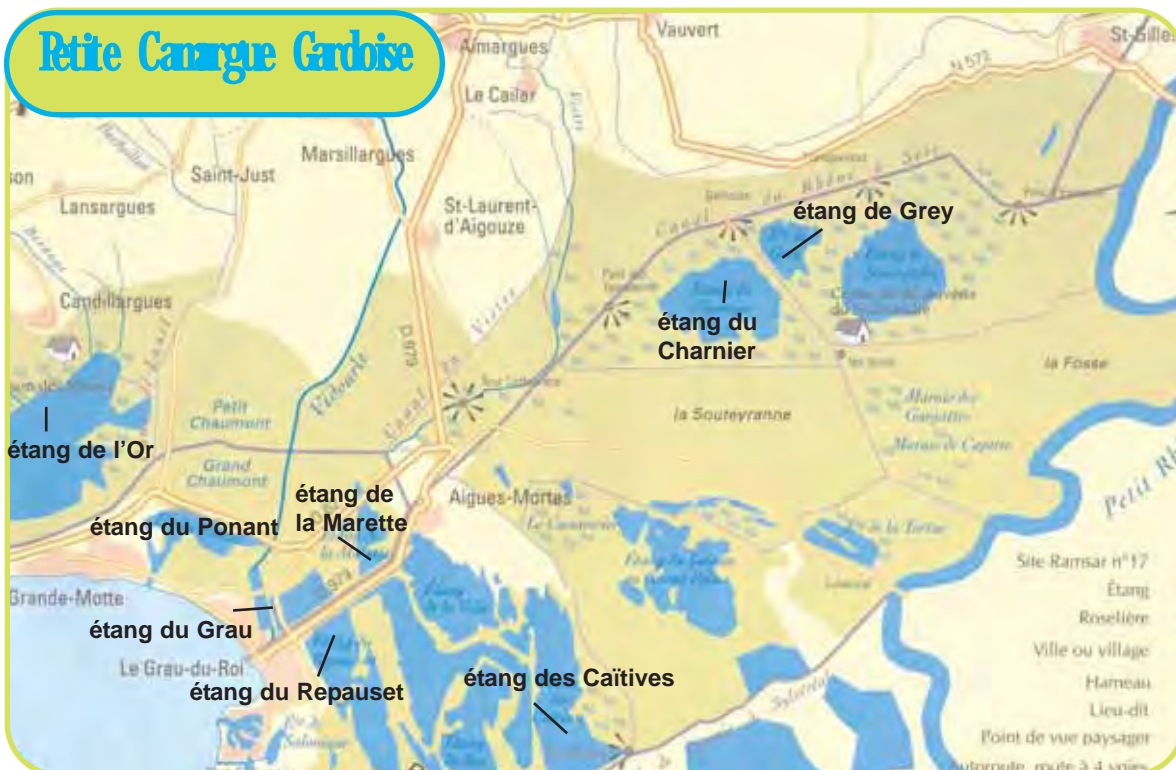


Depuis 1983 cet étang est devenu un site classé en zone naturelle. Plus récemment, il est aussi protégé par le Réseau européen Natura 2000 (veillant à la préservation de la biodiversité tout en tenant compte du développement économique, social et culturel : une logique de développement durable).

De nombreux guides, des chemins balisés et des sorties environnementales permettent d'accueillir les touristes et les vacanciers locaux sans doute plus sensibilisés au respect de l'environnement.

Quentin

Petite Camargue Gardoise



Au cours de notre **Aventure en Petite Camargue** nous avons eu la chance d'observer de nombreux étangs, fleuves et cours d'eau : L'étang de l'Or, l'étang du Ponant (proche de la Grande Motte), l'étang du Grau, l'étang du Repauset, l'étang de la Marette, l'étang des Caïtives (avec le Fort de Peccais), le canal de Peccais à Sylvéreal, le Petit Rhône, le canal du Rhône à Sète, l'étang de Grey et l'étang du Charnier.

L'eutrophisation des lagunes

La malaigue : "mauvaises eaux" en occitan

Ce phénomène, que l'on appelle eutrophisation* explique la couleur verte de certaines lagunes par temps chaud et ensoleillé.

Les eaux usées des villes et les engrais agricoles provoquent un enrichissement des eaux lagunaires en matière organique et minérale. Les algues se développent en trop grande quantité. Les "tapis" d'algues commencent à dépérir à cause des fortes chaleurs. Ces "tapis" d'algues empêchent également la lumière d'atteindre les végétaux qui poussent dans le fond.

On assiste dans un premier temps à une prolifération

des bactéries aérobies* qui consomment le reste d'oxygène : la lagune s'asphyxie.

Ensuite, ces bactéries dégagent du soufre c'est le stade de l'eau " rouge " et les sédiments relâchent de l'hydrogène sulfuré provoquant une désagréable odeur d'œuf pourri et d'autres gaz toxiques (Les poissons et les coquillages sont condamnés à mourir).

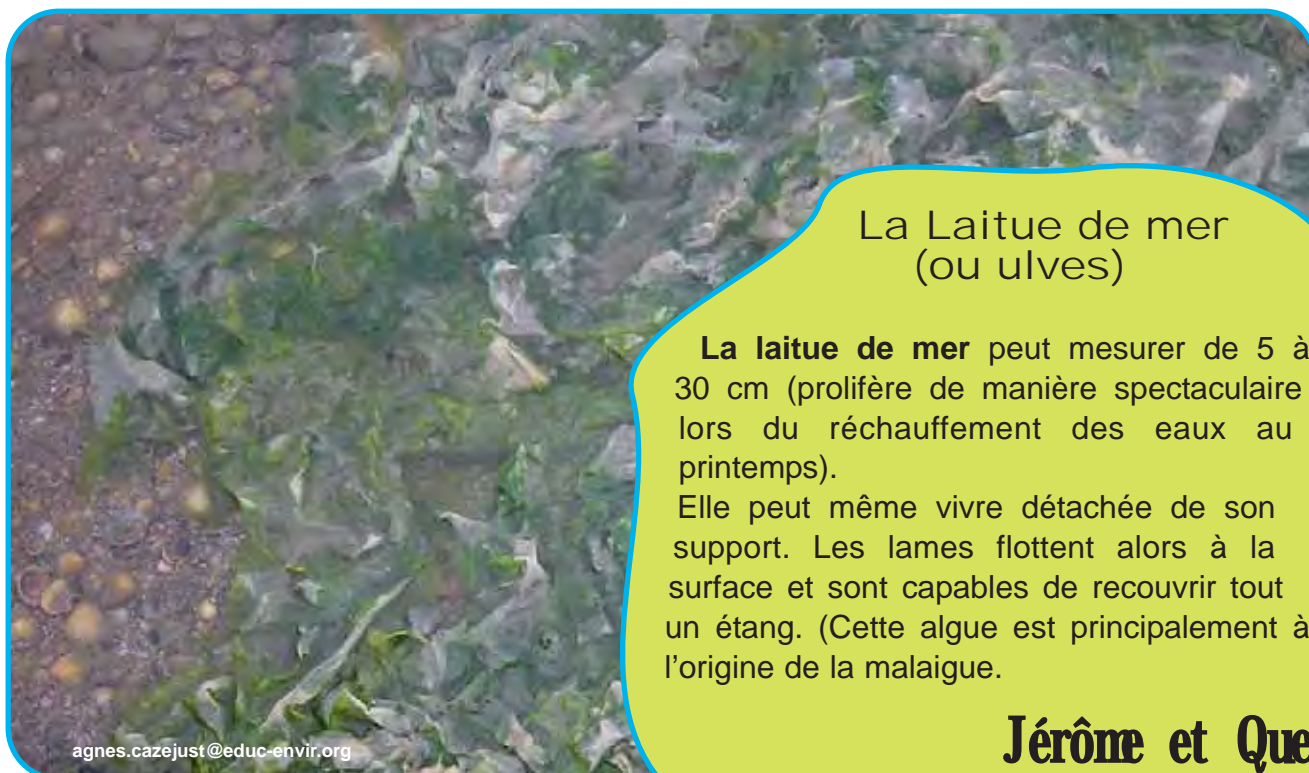
*eutrophisation : (du grecque) *eu*, bien et *trophein*, nourrir

* bactérie aérobic : bactérie qui a besoin d'oxygène pour vivre.



agnes.cazejust@educ-envir.org

Jérôme et Quentin



agnes.cazejust@educ-envir.org

La Laitue de mer (ou ulves)

La laitue de mer peut mesurer de 5 à 30 cm (prolifère de manière spectaculaire lors du réchauffement des eaux au printemps).

Elle peut même vivre détachée de son support. Les lames flottent alors à la surface et sont capables de recouvrir tout un étang. (Cette algue est principalement à l'origine de la malaigue).

Jérôme et Quentin

La roselière : les roseaux phragmites

Le roseau se trouve dans les zones les plus douces de l'étang, proche des cours d'eau. Il est utile dans la lagune car il épure les eaux de ruissellement en provenance des bassins versants qui sont souvent pollués (dépôt d'hydrocarbures sur les routes, eaux usées des stations d'épuration où il reste de la pollution organique et des traces de phosphates liées aux produits ménagers et aux engrais agricoles...)

La roselière (composée de nombreux roseaux) permet d'abriter des oiseaux qui nichent uniquement de ce milieu.

Le roseau est utilisé comme fourrage (nourriture des chevaux et des taureaux camarguais).

Les Hommes ont toujours exploité les roseaux dans la construction (toit, cabane de pêcheur), ces roseaux ou " sagnes " étaient ramassés manuellement avec une sorte de faux. L'exploitation de la sagne délaissée ces dernières décennies connaît une augmentation considérable ces dernières années dans la construction écologique : " l'éco-habitat ". La sagne est utilisée pour les toits de chaume en France et surtout dans les pays du Nord de l'Europe. (La Camargue assure les ¾ de la production française).



agnes.cazejust@educ-envir.org



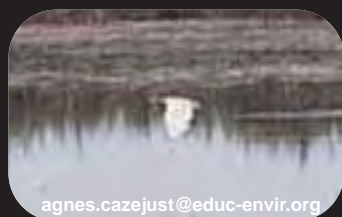
agnes.cazejust@educ-envir.org

Julien



agnes.cazejust@educ-envir.org

Héron cendré



agnes.cazejust@educ-envir.org

Aigrette garzette



agnes.cazejust@educ-envir.org

Mouette rieuse



agnes.cazejust@educ-envir.org

Canard colvert (femelle)



agnes.cazejust@educ-envir.org

Cigne sauvage



agnes.cazejust@educ-envir.org

Flamant rose



agnes.cazejust@educ-envir.org

Libellule écarlate



agnes.cazejust@educ-envir.org

Libellule (Gomphe gentil)

L'élevage de taureaux et de chevaux camarguais

Les herbivores des près salés

Les taureaux et les chevaux ont un rôle important dans l'évolution écologique de l'environnement camarguais. Ces deux espèces se rejoignent dans leur nourriture (herbe des près salés, plantes halophiles*). Ils permettent " d'ouvrir " le milieu lagunaire en évitant que la végétation n'envahisse les marais et les bords des étangs. L'élevage du taureau comme celui du cheval de Camargue est un élevage extensif, c'est-à-dire que cette méthode d'élevage implique une faible densité d'animaux (peu de bêtes à l'hectare) et ne nécessite pas (ou peu) d'apport supplémentaire de nourriture.

Le taureau camarguais

Un bovin bien spécial

Depuis longtemps le taureau tient une place importante en méditerranée. L'animal au poil noir et aux cornes en forme de lyre, serait arrivé au début de la préhistoire (néolithique) dans le Delta du Rhône. Ce lieu lui offrant tout ce dont il a besoin. Les habitants de la Camargue et de la Petite Camargue sont marqués par cet animal emblématique, d'un point de vue économique, écologique et culturel.

Le monde de la " bovine " a pris une ampleur considérable et pas moins de 800 courses camarguaises s'organisent tous les ans dans l'Hérault et dans le Gard.

La **Manade** est le lieu où les gardians élèvent les taureaux et les chevaux. Le métier de gardian relève d'une tradition familiale, souvent marquée d'une passion envers les animaux qui sont considérés avec respect.

*Halophile : (du grec alos, sel et philein, aimer) est une plante qui a un besoin de fortes concentrations en sel pour vivre.



Jérôme et Quentin



Les remparts d'Aigues Mortes

Sur l'étendue palustre de la Petite Camargue se dessine l'enceinte fortifiée d'Aigues-Mortes, construite au XIII^{ème} siècle par Saint Louis. Ces fortifications s'établirent autour du futur port méditerranéen (Aigues-Mortes) devant permettre au royaume de France de développer le commerce et protéger les finances royales issues principalement de l'exploitation du sel. (Impôt sur le sel, la gabelle).

La **tour de Constance**, un des donjons les plus majestueux de l'architecture du Moyen Age, et les 1634 mètres de remparts flanqués de 20 tours seront achevés en moins de 50 ans.

Après une période de rayonnement, la ville va péniblement subsister, conservant intacte, jusqu'à nos jours, une grande partie de son environnement médiéval.

Aujourd'hui la cité d'Aigues-Mortes est devenue un site touristique qui attire les estivants par son riche passé historique.

dessine l'enceinte fortifiée d'Aigues-Mortes,



agnes.cazejust@educ-envir.org

Le Fort de Peccais

Après un long périple à vélo entre marais et vignes des sables, nous sommes arrivés au fort de Peccais se dressant au milieu de l'eau saumâtre. Étonnant, alors nous avons cherché à en savoir un peu plus...

Le Fort de Peccais situé au Sud-est d'Aigues-Mortes à l'intersection entre le canal du Bourgidou et le canal de " Peccais à Sylvéreal ". Il fut construit dès 1568 pour assurer un contrôle permanent sur les salines voisines et les canaux servant au transport du sel (dans une région en plus soumise, dès 1560 aux troubles religieux).

Il a aussi servi pour lutter contre les pirates venus de la mer pour piller la Camargue.

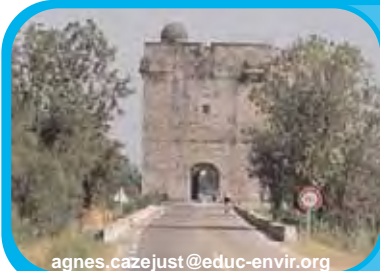


agnes.cazejust@educ-envir.org

Laure et Julie

La tour Carbonnière

Une imposante tour carrée du XIII^{ème} siècle, se dresse au milieu des marais Saint-laurentais. Elle a été construite en même temps que les remparts d'Aigues-Mortes, sur un long pont sous lequel passe la rivière "Vieux Vistre". Aujourd'hui, elle est classée Monument Historique.



agnes.cazejust@educ-envir.org

Les marais salants d'Aigues Mortes

Les salants de la Petite Camargue ont connu leur heure de gloire du temps de la gabelle. Au XVIIIème siècle, au début du siècle, on comptait encore quatorze salins en activité. Aujourd'hui, la production de sel est concentrée sur les sites d'Aigues-Mortes. Les salins présentent un paysage artificiel qui témoigne des grands travaux d'aménagement effectués par les Hommes depuis des siècles.

La récolte de " l'or blanc de Camargue "

Les sauniers (ou saliculteurs) sont les personnes qui récoltent le sel. C'est grâce au vent et au soleil que l'eau saumâtre des marais salants s'évapore. Le vent et le soleil permettent la cristallisation du sel.

Les différentes utilisations du sel

Le sel s'utilise dans l'alimentation (acheté sous la marque " La Baleine " pour le sel des salins du midi). Il sert aussi au déneigement des routes, à adoucir l'eau, dans la fabrication des matières plastiques et aussi en chimie.



Laure et Julie



La pêche

En arrivant sur le Grau du Roi nous avons rencontré "Jules et Max" des pêcheurs du coin qui nous ont dit que les poissons se faisaient plus rares. "j'ai fait une dorade de 22 cm il y a 5 jours! Avant il y en avait bien plus!" Max nous explique qu'il pense que c'est à cause des hauturiers (pêcheurs en haute mer, munies de grands filets)

qui ne respectent pas la réglementation de la pêche. "Les poissons de moins de 20 cm doivent être relâchés".

Max et Jules savent que s'ils n'ont pas pêché beaucoup ces derniers temps c'est à cause du mistral, l'eau est froide. Mais ils se sont installés près des rochers là où les crevettes et les crabes attirent les poissons. Alors...

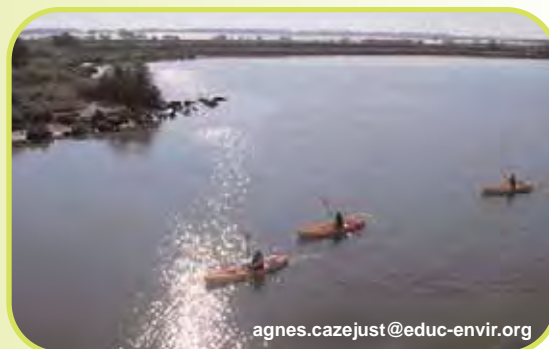
Ludo et Julien

Les métiers liés au tourisme *Les loisirs autour de la Petite Camargue "*

En roulant le long du canal Saint Louis nous avons interviewé "Marilyn" qui propose des canoës et des VTT à la location. Les touristes (principalement des hollandais, mais aussi des belges, des italiens, des polonais et des français) peuvent ainsi visiter Aigues-Mortes, La Grande Motte en suivant les canaux (St Louis, le canal du Rhône à Sète...) en alliant sport, culture et moyens de déplacement éco-citoyens.

Tous les moyens sont bons pour se balader et découvrir la Petite Camargue

Suite à notre interview de la loueuse de canoë, nous avons observé qu'autour du Grau du Roi il y avait une base nautique (Kayak Club *Terres de Camargue*) avec des kayaks. Nous avons aussi remarqué des péniches transportant des touristes, des domaines viticoles, des manades avec des promenades à cheval. Nous avons aussi longé des zones protégées (le bois du Boucanet et la réserve de l'étang de la Marette). Avant d'arriver à Aigues-Mortes nous avons vu briller au loin les montagnes de sel des salins du Midi.



Nicolas et Will



Au Domaine du Bosquet *Le vin rouge de Listel*

Nous avons vu surgir au loin un grand domaine viticole entouré de vignes plantées dans le sable. Nous avons interviewé Daniel (ouvrier polyvalent) qui nous a expliqué que sur ce domaine on fabriquait uniquement du vin rouge. Après nous avoir cité

les différents cépages cultivés, nous lui avons demandé s'ils utilisaient des pesticides. Il nous a dit qu'ils en utilisaient moins et que sur un autre domaine de Listel récemment acheté (proche du Grau du Roi) ils avaient en projet de cultiver un vin biologique. Nous aurions aimé en savoir plus en discutant avec le maître de chais M. Lagadère, qui connaît les secrets de fabrication du vin "original" de Listel, mais nous n'avons pu le trouver...

Nico et Will



Les vins de sable



L'ascension des vins de sable se situe au moment de l'apparition du phylloxéra (L'insecte est originaire de l'est des États-Unis et a provoqué une grave crise du vignoble européen à partir de 1863). Il a en effet fallu plus de trente ans pour la surmonter, en utilisant des porte-greffes issus de plants américains naturellement résistants au phylloxéra. Un autre moyen de lutter contre le phylloxéra est l'inondation des pieds de vignes.

Les grandes régions viticoles ne pouvant pratiquer cette méthode, on exploite donc les zones littorales jusqu'alors sauvages. On assiste à une extension des vignobles sur les sols à l'Ouest de Sète ou vers la Camargue, lieux propices à une viticulture de qualité.

Aujourd'hui, la production des vins de sable du Golfe du Lion se répartit en 19 caves particulières, 2 caves coopératives et la cave particulière de Listel.

Les domaines Listel d'Aigues-Mortes couvrent une surface totale de 2 435 hectares, composés d'espaces naturels et de 1 100 hectares de vignes.

Préservation du littoral :

Par le choix des méthodes de culture des vignobles, Les Domaines Listel entretiennent une centaine de kilomètres de canaux d'eau douce. Ils ceinturent l'ensemble des vignes et les protègent de la salinité de la mer et des étangs voisins. La plupart de ces fossés sont doublés par une digue de protection vis à vis des eaux salées environnantes. Ces digues sont indispensables au maintien de la vigne, ainsi que de la faune et la flore associées à la présence d'eau douce ou saumâtre.

Après la vendange, pour éviter la formation de dunes par le Mistral, le vignoble estensemencé de céréales. Quand elles ont levé, des troupeaux de moutons pâturent sur le vignoble pendant tout l'hiver, fournissant au sol une fumure naturelle.

Au printemps, les céréales sont fauchées, broyées et enfouies dans le sable constituant un "engrais vert". Ces pratiques permettent d'exclure l'utilisation d'herbicide.

Fin Mai, le sol est propre et la végétation de la vigne assure sa protection.

VII



agnes.cazejust@educ-envir.org



Dossier d'enquête sur l'environnement *en Petite Camargue*

Voici l'enquête journalistique posée aux personnes interviewées :,
Nous vous proposons d'y répondre avant de tourner la page ...

- 1- Qu'est-ce que l'écologie pour vous ?
- 2- Qu'est-ce que respecter l'environnement pour vous ?
- 3- Pouvez-vous nous donner quelques mots définissant l'environnement de la Petite Camargue ?
- 4- Quels problèmes environnementaux avez-vous observé en (visitant la) Petite Camargue?
- 5- Quelles sont pour vous les causes de ces problèmes d'environnement ?
- 6- Quelles solutions proposeriez-vous pour lutter contre ces problèmes environnementaux ?

Merci

L'interview *potagère*

Le 30/07/08
à Saint Gilles
Emmanuel, Jardinier

1- L'écologie pour moi c'est d'être bien où j'habite, de voir beaucoup d'animaux (comme les canards, les taureaux, les chevaux...).

2- Le respect de l'environnement c'est de ne pas jeter les déchets n'importe où, de les amener à la déchetterie ou encore de les recycler. (Nous avons pu observer qu'Emmanuel recyclait beaucoup d'objets récupérés pour son jardin)

3- La Petite Camargue c'est : - un rêve - les taureaux, les chevaux - Des grands espaces - La liberté.



4- Les problèmes environnementaux : les nappes de gazoil qui flottent à la surface du canal. (Je ne peux plus pêcher de poisson!) Et les rejets de pyralène accidentels des centrales nucléaires.

5- Les principales causes viennent des bateaux, des voitures et des centrales nucléaires.

6- Les solutions : Réduire le nombre de voiture par famille et trouver d'autres énergies que le gazoil.

Interview par Nico et Will



L'interview *touristique*

Le 30/07/08
sur le canal du Rhône à Sète
Mckel, Sylvia et Luka
touristes allemands
Originaire de Berlin

L'interview s'est déroulée en anglais, Mckel, Sylvia et Luka nous ont invités sympathiquement sur leur bateau, un peu d'ombre et un bon siège n'était pas de refus!

1- L'écologie pour moi c'est de ne pas dépenser trop d'énergie ni trop d'eau pour rien..

2- Le respect de l'environnement c'est d'aller à l'école en vélo, par exemple, pour ne pas utiliser la voiture.

3- La Petite Camargue c'est : - beaucoup de moustiques - les taureaux, les chevaux camarguais.

4- Les principaux problèmes environnementaux remarqués par Mickael sont les suivants : les industries de Beaucaire, la pollution de l'air, la pollution de l'eau avec les rejets d'uranium accidentels dans le Rhône par les centrales nucléaires.

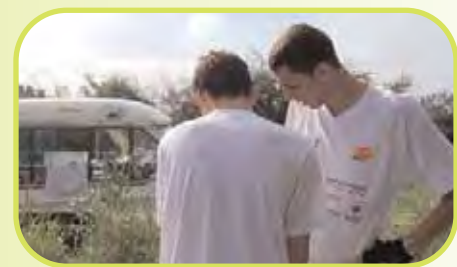
5- Les principales causes sont liées au fait que le gouvernement français ne se soucie pas assez de ces problèmes environnementaux. Il n'y a pas assez d'inspection dans les centrales nucléaires.

Les industries n'ont pas été assez rénovés.

6- Les solutions suggérées : Sensibiliser l'ensemble de la population aux problèmes environnementaux.

Ex : Mikeal a payé leur billet d'avion avec une compagnie française moins chère qu'un billet de train.

Interview par Ludo et Julien



L'interview *philosophique*

Le 30/07/08

à Franquevaux

Michel, habitant de Franquevaux

1- L'écologie pour moi c'est la science des relations entre chaque espèce : "Les interdépendances, du brin d'herbe, au bovidé, jusqu'au grand prédateur, et des Hommes." Si l'on enlève une partie de la chaîne il y a quelque chose qui ne tourne plus rond et les répercussions se font sentir sur l'ensemble de la chaîne.

L'écologie c'est l'étude de toutes ces interactions. C'est important de connaître cette science, pour pouvoir en tirer une morale citoyenne et vivre sans détruire la nature. La laisser à peu près intacte à ceux qui viendront après et qui s'en débrouilleront.

2- Le respect de l'environnement c'est faire attention... Laisser à chacun sa sphère d'action.

Tenir quelqu'un en respect, c'est au départ un terme de guerre : "Je te tiens en respect du bout de mon épée, c'est-à-dire qu'avec mon épée je définis un cercle entre l'autre personne qui se jaugent et chacun laisse l'autre vivre à sa façon...

Le respect des êtres vivants c'est l'écologie des relations humaines et en même temps le respect de la vie sur la terre. Il ne faut pas qu'il y ait une espèce qui empiète trop sur les autres.

3- La Petite Camargue c'est : - Particulier - Plat - L' Egalité - Un endroit de dépôt -.

4- Les problèmes environnementaux? Vu la fréquentation, c'est assez propre, parfois des déchets sont jetés par les gens.

Mais beaucoup d'efforts sont faits. Par exemple, avec le centre du Scamandre (ce centre situé au coeur des étangs accueille les touristes et les enfants pour les sensibiliser au respect de l'environnement en milieu lagunaire)

Rappeler les gens à l'ordre c'est un combat qui est entrain de se gagner, mais il ne faut pas laisser tomber...

5- Les principales causes sont les implantations industrielles et immobilières. Dans l'immobilier, les gens construisent des maisons et ils goudronnent tout autour. En cas de fortes pluies, il se forme des ruissellements plus intenses qui favorisent les inondations car les terrains n'absorbent plus. La Petite Camargue est un réceptacle de ce qui se passe dans les Côstières.

Il y a aussi le problème des décharges sauvages, mais il existe une action efficace qui est menée.

Ex : à Franquevaux il y avait une décharge sauvage, mais elle a été nettoyée et beaucoup de déchetteries ont été créées (à Beauvoisin,...)

Les gens commencent à comprendre... Pour que l'écologie ça marche il faut que ça rapporte. Quand l'écologie permettra de faire de l'argent, on sera sauvé!

6- Les solutions : Maitriser l'urbanisation, faire de nouvelles stations d'épuration, savoir partager le territoire.



Interview par Chris et Jérôme

L'interview gourmande

Le 31/07/08

au restaurant la Gastounade proche d'Aigues-Mortes le long du canal du Rhône à Sète
Gaston, restaurateur.

Nous avons été très bien reçu à la Gastounade, par Gaston qui a pris un moment pour répondre à nos questions. Un moment de repos, assis à la terrasse du restaurant...

1- L'écologie pour moi c'est ce qui concerne la nature, la propreté et la protection de la Camargue (l'écosystème, les animaux). Comme par exemple pour les moustiques, le rôle des chauves souris et celui de certains oiseaux qui permettent d'éviter qu'il y en ait trop.

2- Le respect de l'environnement c'est éviter de jeter les déchets par terre, et ne pas faire trop de bruit pour respecter la nidification des oiseaux sinon ils vont ailleurs.



3- La Petite Camargue c'est : - Les roseaux - les marais - Les oiseaux - Les chevaux.

4- Les problèmes environnementaux les déchets des bateaux de plaisance, les camions et le bruit des camions.

5- Les principales causes sont liées aux touristes des bateaux de plaisance et aux camions.

6- Les solutions : Que les gens soient plus propres (les sensibiliser au respect de l'environnement), installer plus de poubelles au bord du canal, maintenir les interdictions de circuler aux camions sur la route proche du canal et des étangs.

Interview par Jérôme et Emric



L'interview camarguaise

Le 31/07/08

à la manade Turnon, vers Aigues-Mortes
Maxime, gardian.

1- L'écologie pour moi c'est bien, il faudrait qu'elle se développe.

2- Le respect de l'environnement c'est de ne pas polluer la nature. C'est aussi respecter les animaux, qu'ils soient bien dans leur pays.

3- La Petite Camargue c'est : - Plaisir - Passion - Vie.



4- Les problèmes environnementaux : les déchets. "Hier, nous avons ramassé quarante canettes en verre." Les gens qui embêtent les animaux (qui leur courent après). Les gens qui ne respectent pas la nature.

5- Les principales causes sont les déchets et le comportement des gens.

6- Les solutions : que les habitants d'ici discutent avec les touristes, de la nature, du respect de l'environnement, car ce sont eux qui polluent!.

Interview par Nico et Will



Jeux (réponses p.18)

1											
2											
3											
4											
5											
6											
7											
8											

By LUDO. J

- 1- Phénomène physique qui permet de séparer le sel de l'eau.
- 2- Un des pouvoirs du sel. (verbe)
- 3- lieux de récolte du sel de mer (au pluriel).
- 4- Forme sous laquelle le sel se trouve à la surface du marais (mot au pluriel).
- 5- Le goût du citron.
- 6- Une plante qui aime le sel, comestible et qui fait partie de la sansouire.
- 7- Impôt sur le sel.
- 8- Etendue d'eau saumâtre.

Sudoku

Le but du jeu est de remplir cette grille avec une série de chiffres tous différents, qui ne se trouvent jamais plus d'une fois sur une même ligne, dans une même colonne ou dans une même sous-grille.

9		4		8				1
	1		6		3			
						4	8	
	4		1			3		2
		5		9				7
		3			2			
	8		5		9		2	
2	5				6	1		
							4	

By NI CO

Mot mystère

E	C	N	A	C	A	V	A	C	H	E
S	E	H	C	Ê	P	A	S	T	I	S
M	O	U	C	H	E	S	T	R	E	A
A	N	I	M	A	T	E	U	R	S	L
N	E	N	U	P	H	A	R	E	M	I
A	T	V	E	L	O	O	F	O	I	N
D	N	M	O	U	S	T	I	Q	U	E
I	E	L		X	U	A	V	E	H	C
E	T	T	O	H	E	D	N	A	R	G
R	A	N	D	O	N	N	E	E	K	I

- Vache
- Vase
- Manadier
- Mouches
- Pastis
- Grande Motte
- Moustiques
- Salins
- Chevaux
- Tente
- Randonnée
- Vacances
- Pêche
- Nénuphar
- Vélo
- animateurs
- Foin

By Chris

Réponses

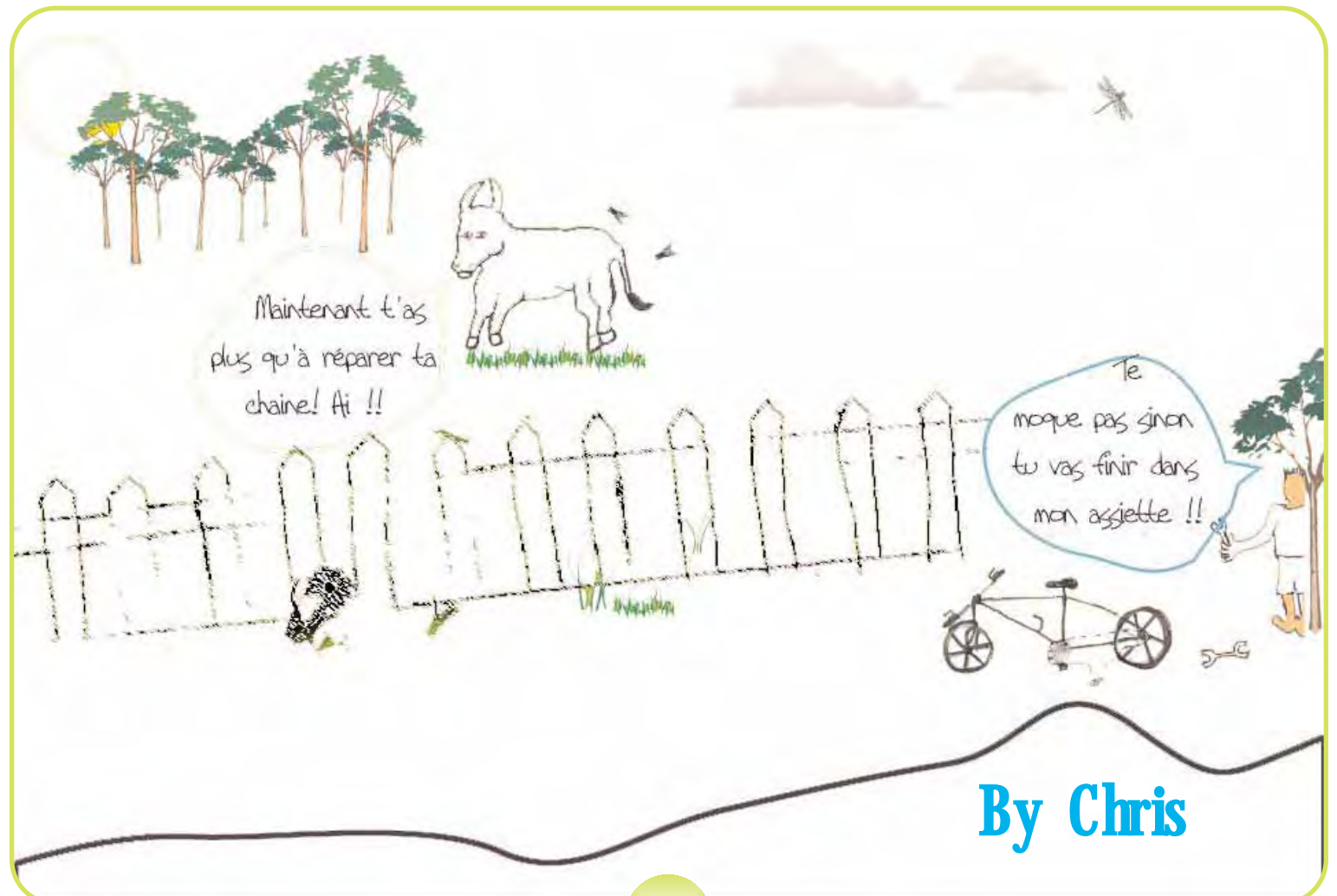
9	6	4	7	8	5	2	3	1
8	1	2	6	4	3	7	5	9
5	3	7	9	2	1	4	8	6
6	4	8	1	5	7	3	9	2
1	2	5	3	9	4	8	6	7
7	9	3	8	6	2	5	1	4
4	8	7	5	1	9	6	2	3
2	5	9	4	3	6	1	7	8
3	6	1	2	7	8	9	4	5

JEU du mot mystère
K I L O M E T R E S

JEU 1
1- EVAPORATI ON. 2- DESI NFECTE. 3- SALI NS. 4- CRI STAUX. 5- ACI DE.
6- SALI CORNE. 7- GABELLE. 8- ETANG.



By Chris



By Chris

Les partenaires

Merci aux partenaires qui ont soutenu le projet Cap Jeune Initiative "les 100 kms à vé l'eau"



Merci aux sponsors qui ont soutenu le projet et offert des lots pour les trois actions d'autofinancement du séjour organisées par les jeunes



NAPOLI PIZZA

C.C. Miramar- La Gde Motte

Merci à EDEN VIDEO qui nous a loué les vélos et les beaux casques bleus!

